

臺灣省政府糧食處檔案導讀

陳隼東

前言

民以食為天，糧食生產與供應，維繫著民生及社會安定，甚至國家安全。糧食主管機關在臺灣歷史上一直扮演著舉足輕重的角色。其職掌、業務功能、組織編制、預算經費等，深受環境影響而變遷。因此，確保糧食的穩定供應，人民生活無虞，始終是政府首要的課題。

一、沿革

（一）臺灣省政府糧食處

日治時期，明治28（1895）年，臺灣總督府即成立「臺灣總督府民政局殖產部」，管理臺灣農業糧食業務，大正8（1919）年，改組為「臺灣總督府殖產局」。殖產局經多次改組，昭和18（1943）年成立「臺灣總督府農商局食糧部」。

二次大戰，日本戰敗投降，國民政府接收臺灣，民國34（1945）年10月25日「臺灣省行政長官公署」（以下簡稱行政長官公署）成立，11月1日在農林處下設置糧食局，接管「臺灣總

督府農商局食糧部」業務，成為臺灣戰後糧食主管機關。同年12月10日改制直隸行政長官公署，更名為「臺灣省行政長官公署糧食局」。36（1947）年5月16日行政長官公署改組成立「臺灣省政府」（以下簡稱省政府），「臺灣省糧食局」為省政府直屬機關，43（1954）年4月修正「臺灣省政府合署辦公施行細則」，糧食局納為省政府一級機關。74（1985）年奉行政院函於臺灣省之下增列「政府」兩字，更名為「臺灣省政府糧食局」。至86（1997）年審議通過修正「臺灣省政府組織規程」，更名為「臺灣省政府糧食處」。

87（1998）年10月28日總統公布施行「臺灣省政府功能業務與組織調整暫行條例」，啟動精省作業。88（1999）年7月1日因應臺灣省政府功能業務與組織調整，「臺灣省政府農林廳」及「臺灣省政府糧食處」裁併為「行政院農業委員會中部辦公室」及「行政院農業委員會第二辦公室」（如圖1）。93（2004）年1月30日，「行政院農業委員會中部辦公室」、「行政院農業委員會第二辦公室」與「行政院農業委員會農糧處」整併成立「行政院農業委員會農糧署」。

（二）臺灣省政府糧食處附屬機關

1. 管理處（事務所）及分處（分所）

臺灣省糧食局（以下簡稱糧食局）為順利推行糧政業務，沿襲日治時期在臺灣各地所設立7個糧食事務所及10個分所，後陸續增加為14個分所（如表1）。

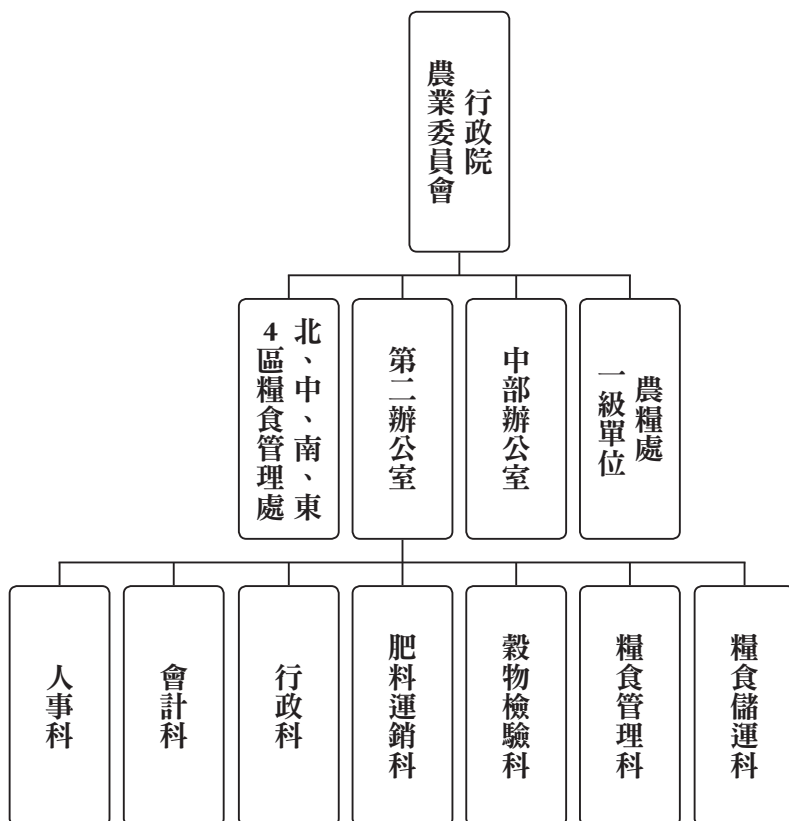


圖1：臺灣省政府糧食處精省後組織圖

資料來源：參考呂順安，「臺灣省政府糧食處組織調整精省前後對照簡圖」，收錄鄭喜夫等，《臺灣省政府功能業務與組織調整文獻輯錄》（下），頁1388。

表1：臺灣省糧食局所轄事務所及分所一覽表

序號	事務所名稱	設立地點	管理區域	所屬分所
1	臺北事務所	臺北市	臺北縣、臺北市、基隆市	基隆、宜蘭
2	新竹事務所	新竹市	新竹縣、新竹市	桃園、苗栗
3	臺中事務所	臺中市	臺中市、臺中縣、彰化縣	清水、員林、南投、彰化
4	臺南事務所	臺南市	臺南市、臺南縣、嘉義市	斗六、嘉義、雲林
5	高雄事務所	高雄市	高雄市、高雄縣、屏東市、澎湖縣	屏東、東港、澎湖
6	臺東事務所	臺東縣	臺東縣	
7	花蓮事務所	花蓮縣	花蓮縣	

資料來源：參考華松年，《臺灣糧政史》製表，頁256。

不過，「事務所」係沿用日治時期名稱，且後因業務日趨繁重，所轄區域又跨越縣市，為實際需要，於55（1966）年5月將各事務所改稱為「管理處」，分所改稱為「分處」，同時擴充編制。68（1979）年5月宜蘭、桃園、苗栗、南投、彰化、雲林、嘉義及屏東等8個分處升格為管理處，共有15個管理處及基隆、澎湖2個分處（如表2）。

表2：民國68年臺灣省糧食局所轄管理處及分處一覽表

序號	管理處名稱	設立地點	管理區域	所屬分處
1	臺北管理處	臺北市	臺北市、臺北縣、基隆市	基隆
2	宜蘭管理處	宜蘭縣宜蘭市	宜蘭縣	
3	桃園管理處	桃園縣桃園市	桃園縣	
4	新竹管理處	新竹市	新竹縣	
5	苗栗管理處	苗栗縣苗栗鎮	苗栗縣	
6	臺中管理處	臺中市	臺中市、臺中縣	
7	彰化管理處	彰化縣員林鎮	彰化縣	
8	南投管理處	南投縣南投鎮	南投縣	
9	雲林管理處	雲林縣斗六鎮	雲林縣	
10	嘉義管理處	嘉義縣嘉義市	嘉義縣	

11	臺南管理處	臺南市	臺南市、臺南縣	
12	高雄管理處	高雄市	高雄市、高雄縣、澎湖縣	澎湖
13	屏東管理處	屏東縣屏東市	屏東縣	
14	臺東事務所	臺東縣臺東市	臺東縣	
15	花蓮事務所	花蓮縣花蓮市	花蓮縣	

資料來源：依據「臺灣省政府糧食局各管理處各分處組織規程」製表

88（1999）年配合精省作業，15個管理處改隸行政院農業委員會，業務整併為北區、中區、南區、東區等4個糧食管理處，基隆、澎湖2個分處裁撤，業務分別併入北區及南區糧食管理處。

2.肥料運銷處

因肥料為稻米生產主要物資，35（1946）年「肥料運銷委員會」12月1日正式成立，專責辦理向外採購肥料與配銷，促進稻米生產與掌握糧源。38（1949）年6月，改設「肥料運銷處」，直隸臺灣省糧食局。為方便接運與分配肥料，於基隆、高雄兩地設立「肥料運銷站」，臺北、樹林、桃園、中壢、新竹、田中、斗南、永康、屏東等地設立「肥料倉庫」，55（1966）年，劃一名稱，一律改稱「肥料運銷站」。64（1975）年，各肥料運銷站裁併入各管理處。88（1999）年配合精省作業，肥料運銷處裁撤，業務併入「行政院農業委員會第二辦公室」。

3.碾米加工廠

糧食局接收日治時期設立於基隆、桃園的五福碾米加工廠及「食糧營團」設置於臺北、臺中之碾米加工廠，直接由當地糧食事務所指揮監督，辦理加工白米外銷業務。後因白米外銷數量減少，分別於52（1963）年裁撤基隆、臺北碾米加工廠，62

（1973）年裁撤臺中碾米加工廠，86（1997）年裁撤僅存的桃園碾米加工廠。

二、臺灣省政府糧食處檔案移轉過程及典藏整理

國史館臺灣文獻館（以下簡稱本館）典藏臺灣省政府糧食處（以下簡稱糧食處）檔案之來源可分為二部分，其一係88（1999）年為因應省政府功能業務與組織調整政策，本館前身臺灣省文獻委員會（以下簡稱省文獻會）為避免珍貴檔案流失，研擬「臺灣省政府各機關檔案移轉管理作業要點」，經奉省政府核定實施後，糧食處暨其所屬機關之各管理處與肥料運銷處，陸續將檔案移轉本館。其二為省文獻委員會時期及91（2002）年改隸國史館，並更名為本館後，陸續徵集檢選之檔案。

為達成保存與運用珍貴省政建設史料，落實檔案有效管理、提供數位化及資源開放政策，以增進社會大眾便利應用之目的，本館執行「臺灣省政府各廳局處附屬機關等檔案整理編目計畫」，經清查整理編目，糧食處檔案總計有54,391卷，主要為糧食處本處、宜蘭管理處、臺北管理處、桃園管理處、新竹管理處、苗栗管理處、臺中管理處、南投管理處、彰化管理處、雲林管理處、嘉義管理處、臺南管理處、高雄管理處、花蓮管理處、臺東管理處，及肥料運銷處等檔案，涵蓋時間35（1946）至57（1968）年，占98%。另有少部分檢選檔案，包括糧食處、嘉義管理處、南投管理處、臺南管理處、臺中管理處及行政院農業委員會南區糧食管理處等檔案，時間為58（1969）至93（2004）年間，占2%。

表3：國史館臺灣文獻館典藏臺灣省政府糧食處檔案一覽表

序號	移轉檔案機關	數量（卷）	起迄時間（民國）	備註
1	糧食處	10,400	35-76	
2	宜蘭管理處	731	35-57	
3	臺北管理處	7,667	35-57	
4	桃園管理處	575	44-57	
5	新竹管理處	1,562	35-57	
6	苗栗管理處	2,037	35-57	
7	臺中管理處	9,186	35-76	
8	南投管理處	1,537	35-85	
9	彰化管理處	2,683	35-77	
10	雲林管理處	2,109	35-57	
11	嘉義管理處	112	35-84	
12	臺南管理處	9,702	35-93	含南區糧食管理處
13	高雄管理處	403	35-57	
14	花蓮管理處	144	35-57	
15	臺東管理處	514	35-57	
16	肥料運銷處	5,029	38-70	
合計		54,391		

三、館藏糧食處檔案內容

我國農業發展從戰後的生產重建，歷經農業培養工業，農工並重，到工業發展農業三個階段。糧食政策為農業政策一環，戰後至57（1968）年，糧食局執行的重點為增加稻米產量，提高農民收益，掌握糧食來源，供應調節，加強糧食管理，穩定糧價，土地有效利用，增加雜糧生產，餘糧外銷，換進增產物資等措施，基本上是配合完成以農業培養工業任務。農業扶植工業，雖奠定工業發展的基礎，但也導致稻米供過於求，米價下跌，農民所得降低等問題。58（1969）年以後，為挽回農工發展不平衡現

象，農業發展政策轉變成以提高農民收益為重心，降低生產為目標，採取實施獎勵稻田轉作雜糧、休耕，取消肥料換穀、低價隨賦收購等變相農業徵稅，設立糧食平準基金，實施保價收購等措施。

館藏糧食處檔案絕大多數為57（1968）年以前。戰後初期，由於農業生產設施受到戰爭嚴重破壞，且人口激增，為因應軍、民糧的需求，糧食局以增加糧食生產為主要目標，為激發農民生產意願，分階段實施「三七五減租」、「公地放領」、「耕者有其田」等土地改革政策。館藏這類檔案有耕者有其田法令、實施耕者有其田、實施耕者有其田督導團意見、實施耕者有其田督導團糧食專案報告、耕者有其田人員任免及改選、耕者有其田編制人員任免核薪、耕者有其田編制人員考成、耕者有其田經費預概算、違反耕者有其田處理、耕者有其田事務經費、有關耕者有其田會計、放領公耕地、關於公地放領徵收清冊、實物佃租徵收底冊、耕地勘查、耕地放領清冊、放領公耕地徵實各項規定、耕地放領異動及更正、放領地價表報、耕者有其田實物土地債券、耕者有其田退還地價實物、耕者有其田開會記錄、耕者有其田印鑑、放領公耕地價穀各項規定、有關耕者有其田繳納田賦、實施耕者有其田及放領公地經費預算分配表、增設耕者有其田及放領公地會計科目、耕者有其田經費項下財產、耕者有其田及公地經費、耕者有其田及放領公地經費預算等卷。

糧食局為克服糧荒以掌握糧食源，制定「臺灣省田賦徵收實物辦法」實施田賦徵實；加強疏導管理糧源，組織糧食調濟委員會，從事調劑民食，平抑糧價；宣導糧食節約，倡導配食雜糧；取締囤積，實施「非常時期違反糧食管理治罪條例」；實施流通

管理，劃分糧區；辦理平糶，穩定糧價；隨賦徵購稻穀及肥料換穀等措施。館藏檔案有田賦徵收實物各項規定、撥發田賦徵收實物價款、田賦徵收實物各項規定、違反田賦徵收實物條例案件之罰鍰、田賦徵收實物各倉庫別應徵數額異動報告表、調濟會人員服務考績、拋售平抑、平抑米荒、平糶米、貧戶平糶米撥糧、平糶米領糧收據、撥售貧戶平糶米、核定貧戶平糶米分配數量、改定平糶貧戶白米碾白率、核定各縣市貧戶平糶米配額、違反糧食管理費用、違反糧食管理登記規則、違反糧食管理治罪條例案、違反糧食管理治罪條例案表報、收購違反糧食管理之糧食、糧區制度、各糧區違反管理糧食處理、倉庫配置及糧區劃分、糧區劃分暨設置流動倉庫經收賦穀、稻作肥料換穀、肥料換穀、生產貸款折收稻穀、換糧貸放糧食生產資金折收稻穀、督收未繳還肥料換穀情形總報告表、隨賦收購價款契約案、隨賦收購價款報表、隨賦收購資金、隨賦收購價款逾期繳還罰息及隨賦收購糧食價款等卷。

為獎勵農民，提昇稻作面積，糧食局成立肥料運銷處（委員會），辦理肥料配銷；低利貸放農民資金，收成時折價收回稻穀；實施公耕地減租，減輕農民負擔；供應農民生活必需品，管制食鹽價格統一供銷；修建水利設施，增加稻作面積與產量；補助農民鋪設水泥曬場、興建倉庫、設置保溫秧田；貸放購置抽水機、噴霧機、正條密植器、耕耘機；平價配售防治病蟲害農藥及改建住宅。館藏檔案包含肥料配銷、違反肥料配銷規章及處理、違反肥料配銷案件處理、調查違反肥料配銷情形、違反肥料配銷換穀處理、扶農貸款本息稻穀價款、委託辦理農貸業務各項合約、農貸換穀辦法規定及管理、農貸換穀各項規定及釋義、重建

輔導農貸合約書、貸放飼料及釋示、補助農民興建倉庫實施事項、貸放農戶食米業務、稻作水利灌溉、貸建水利（抽水機）設施工程、貸款農戶興建抽水機及水利設施工程收回稻穀、加強推行水利貸款業務、有關水利施設及鑿井、承辦食鹽供銷業務、食鹽承銷處申請及變更、公耕地災歉申報及減免、放領公耕地地價稻穀經收、鋪設水泥曬場實施事項、防治害蟲計畫實施、獎勵示範農村農戶新建堆肥舍、獎勵農戶鋪設水泥曬場工程竣工總報告表、補助建蓋倉庫及水泥曬場、補助推行正條密植器及保溫秧田、增產正條密植器推廣、增產塑膠保溫秧田、委託收儲糧食倉庫、農藥、配售農藥、病蟲害、防治病蟲害、耕種機、有關噴霧機、貸放噴霧機資金收回稻穀各項處理、耕耘噴霧機換穀、抽水機貸款收回、耕耘機抽水機貸款收回及緊急灌溉、小農住宅貸款及整修住宅貸款等卷。

儘管，館藏糧食處58年（1969）以後檔案很少，但仍有稻田轉作休耕、稻米生產調查、農田使用變更認定、農地利用管理、農戶耕地資料、雜糧契作收購、國產雜糧契作面積調查、有關種植雜糧貸款、農貸戶申請災害減免罰金或緩繳、雜糧生產貸款、增加雜糧生產、雜糧收購計畫、雜糧倉庫補助、國產雜糧保價收購、雜糧災害處理、收購農民稻穀、專案收購稻穀、良質米契作輔導及稻田農地管制等卷。

結語

總而言之，「臺灣省行政長官公署糧食局」、「臺灣省糧食局」、「臺灣省政府糧食處」、「行政院農業委員會農糧署」

等主辦糧政機關之組織變遷，一方面反映糧政業務簡化、合理調整管理，另一方面，見證臺灣整個糧食政策因應實際環境不斷改變，隨著臺灣經濟發展的軌跡脈動。館藏糧食處檔案係有關糧食政策法規、糧食生產獎勵、糧食供應管理、糧食倉儲、田賦徵收、糧食調查、市場管理、食米雜糧外銷及進口等重要議題的一手史料，可作為深入瞭解臺灣糧政發展歷程的基礎。

參考文獻

1. 華松年，《臺灣糧政史》，臺北：臺灣商務印書館，1984。
2. 黃登忠，《四十年來之臺灣糧政》臺北：大家印刷事業公司，1987。
3. 鄭喜夫等，《臺灣省政府功能業務與組織調整文獻輯錄》上下（二冊），南投：臺灣省文獻委員會，1999。
4. 陳烜年，〈組織變遷之研究：臺灣省政府糧食局暨其所屬機關個案研究〉，東海大學碩士論文，1995。
5. 蕭碧珍等撰稿，《國史館臺灣文獻館現藏臺灣文獻及文物概述》，南投：國史館臺灣文獻館，2017。